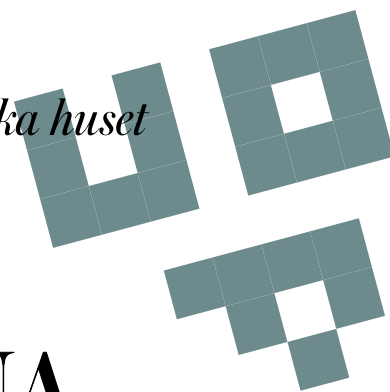


# UNGA OPERAN UPPTÄCKER VERKSTÄDERNA



## INTRODUKTION – *Det magiska huset*

I *Det magiska huset* kan skolor ta del av Kungliga Operans verksamhet och följa med bakom kulisserna på Sveriges nationalscen för opera, balett och dans. Här arbetar inte bara operasångare, dansare och musiker utan också en mängd andra yrkesgrupper som tillsammans skapar opera- och dansföreställningar.

Lärohandledningen är framtagen som inspiration till arbete i klassrummet efter att eleverna har fått se avsnittet *Unga Operan upptäcker verkstäderna*. Övningarna kan anpassas efter eleverna och göras i helklass, mindre grupper eller individuellt. Handledningen riktar sig i första hand till lärare för barn i årskurs 1-3, men passar även äldre elever.

## AVSNITTET

I det här avsnittet får ni tillsammans med Sara upptäcka Kungliga Operans verkstäder. Här får ni träffa konstruktören Ubbe, snickaren Sofia och dekormålaren Janne, samt hälsa på Jim i smedjan och Monica i tapetseriet. Ni får ta del av deras dagliga arbete och se hur man bygger scenografi och dekor för stora opera- och balettuppsättningar.

## ÄMNESFOKUS: SLÖJD och BILD

Avsnittet och denna lärohandledning knyter an till Lgr22 på flera sätt och särskilt till ämnena slöjd och bild. Innehåll som särskilt berörs är:

- ✓ Metall, textil och trä. Materialens egenskaper och användningsområden.
- ✓ Några enkla former av hantverkstekniker och begrepp som används i samband med dessa.
- ✓ Enkla skisser och arbetsbeskrivningar, hur de kan förstås och följas.
- ✓ Slöjdarbetets olika delar: idéutveckling, överväganden, framställning och reflektion över arbetsprocessen.
- ✓ Bilder, föremål och andra inspirationskällor för det egna skapandet.
- ✓ Teckning, måleri, modellering och konstruktion.
- ✓ Några verktyg och material för teckning, måleri, modellering och konstruktioner samt för fotografering och annat digitalt arbete med bilder.



# STORA BYGGGEN & SMÅ DETALJER

I Kungliga Operans verkstäder görs dekoren till Operans föreställningar. Här bygger och skapar man allt från mobila väggar på hjul till vackra draperier och fantasifulla skulpturer. Det sys, målas, svetsas och snickras. I verkstäderna görs det stora konstruktioner, men alltid med öga för de små och viktiga detaljerna.

Till alla Operans uppsättningar görs det scenografi och dekor. Dekoren är med och skapar olika miljöer på scenen, och ger rum och känsla åt berättelsen. Arbetet i verkstäderna börjar med att man tar del av scenografens idé och modell. Därefter ser en konstruktör till att alla mått blir rätt och skriver ut ritningar till de som arbetar i verkstäderna som sätter i

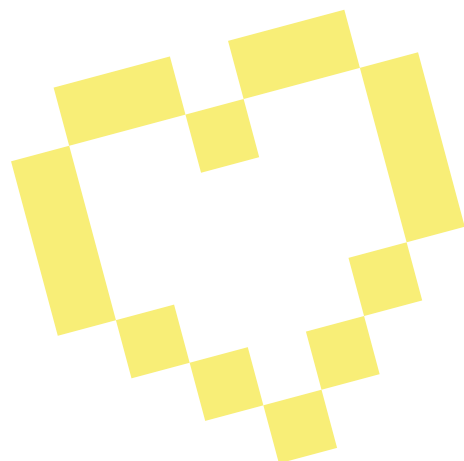
gång med bygget. Verkstädernas och ateljéernas uppgift är att förverkliga scenografens idé så dekoren blir både stabil och hållbar samt skapar rätt stämning.

För att göra dekor till opera och balett krävs det en stor yrkesskicklighet. Man ska känna till det material man arbetar med, och kunna använda olika tekniker och metoder så konstruktionerna blir bra, tåliga och har rätt uttryck. I verkstäderna går material och hantverk hand i hand – allt för att ge publiken en så bra upplevelse som möjligt.

## ORD I AVSNITTET

### SCENOGRAFIMODELL

En scenografimodell är nästan som ett dockskåp som i detalj visar hur rummet på scen ser ut - en teaterscen i miniatyr! Modellen ger alla som är involverade i föreställningen en bra känsla av scenrummet, och det är inte bara de som bygger dekoren som använder sig av modellen utan det gör också de som arbetar med t.ex. ljus eller ljud.



# LÄTTTRIBUTMAKARENS SKULPTURPARK

Dekormålaren Janne arbetar även som attributmakare och tillverkar mindre saker som kan finnas med på scen i olika opera- och balettuppsättningar. Det kan till exempel vara olika skulpturer. I denna övning får klassen prova på att vara attributmakare och skapa era egna skulpturer.

## MATERIAL

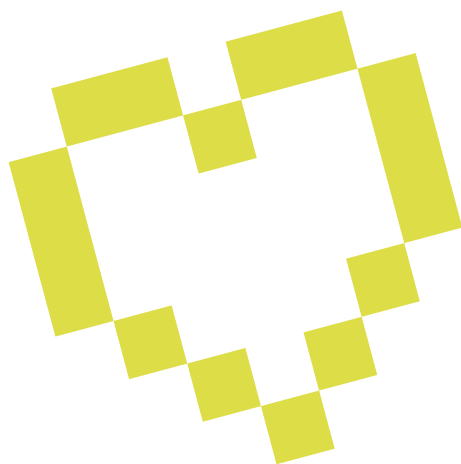
Lera, papier-maché, hönsnät, tidningspapper, tejp, lim, tyger, målarfärg, lerverktyg, sax.

## INSTRUKTIONER

- ✓✓ Fundera en stund och välj sedan vilken sorts skulptur du vill göra. Den kan till exempel föreställa ett djur, en sak eller en fantasivarelse. Den kan också vara abstrakt och uttrycker kanske snarare en känsla än någonting konkret. Den kan vara stor, liten eller mittemellan. Använd fantasin! Om du vill kan du rita en skiss över skulpturen.
- ✓✓ Varje elev skapar sin egen skulptur av antingen lera eller papier-maché och med hjälp av de redskap ni har till hands. Om ni använder papier-maché kan det vara smart att först göra en modell av exempelvis hönsnät som du sedan beklär med papier-maché. Ni kan också använda en uppblåst ballong.
- ✓✓ När alla är klara med sina skulpturer låter ni dem torka.
- ✓✓ Efter skulpturerna har torkat kan ni börja måla och dekorera dem. Använd målarfärg, tyger och annat material som finns tillgängligt.
- ✓✓ Skulpturen är klar när ni tycker det!

## RUNDVANDRING

När alla skulpturer är klara placerar ni dem i ett rum som ni tycker passar bra som skulpturpark. Tänk gärna på hur skulpturerna förhåller sig till varandra. Är det några som passar bra ihop? De kanske är ganska lika eller så kontrasterar de varandra på ett spännande sätt. Gå därefter på en rundvandring i skulpturparken tillsammans. Om någon vill säga några ord om sin skulptur får man gärna göra det!



# FRÅN RITNING TILL KONSTRUKTION

I Operans verkstäder får alla hantverkare en ritning på den konstruktion de ska bygga, dekorera eller måla. Det är konstruktörer som Ubbe som ser till att ritningen görs och att alla mått blir rätt. Sedan tar de olika hantverkarna vid och ger liv till ritningen så det till sist finns en färdig scendekor. I denna övning får ni undersöka hur det är att gå från ritning till konstruktion och prova på att göra en egen dekor.

## MATERIAL

Olika sorters trä såsom skivor och plank, tyger, glasspinnar, burkar, snören, papper, pennor, linjal, sax, målarfärg, spik, lim, m.m.

## INSTRUKTIONER

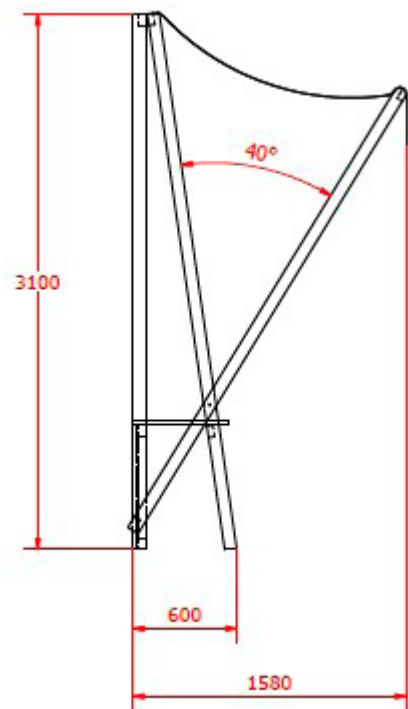
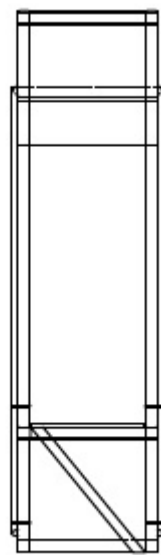
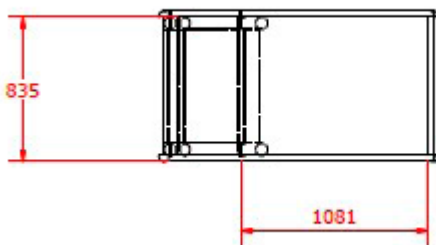
- ✓ Gå ihop i par och kom tillsammans på vad ni vill bygga för konstruktion. Ni kan till exempel välja att göra ett marknadsstånd likt den ni såg i avsnittet, eller kanske en koja eller en fantasivarelse i tyg. Beroende på lust och tillgång till material kan ni också välja att göra en stor eller liten konstruktion. I stället för att använda plank kan man till exempel använda glasspinnar.
- ✓ Börja med att göra en ritning. Ta gärna hjälp av Ubbes ritning på nästa sida. Hur ser konstruktionen ut i sin helhet? Vilka olika delar består den av?



- ✓ Då kan ni börja skapa. Försök följa er ritning, men om ni medan ni bygger kommer på att ni vill ändra lite och göra annorlunda från det ni ritat är det helt okej. Ni kanske kommer på att det vore kul att använda flera olika sorters material. Eller så upptäcker ni att något har blivit tokigt i ritningen.
- ✓ När själva konstruktionen är klar kan ni måla den om ni vill, eller dekorera den på annat sätt, så den får rätt känsla. Ska dekoren exempelvis vara mysig, otäck, vacker eller smutsig?
- ✓ Dekoren är klar när ni känner er nöjda!

## REFLEKTERA TILLSAMMANS

- ✓ Hur var det att rita ner er konstruktionsidé på papper?
- ✓ Vad tyckte ni var lätt eller svårt med uppgiften?
- ✓ Vad tror ni en konstruktör som Ubbe är bra på, vad behöver han kunna för att måtten blir rätt?
- ✓ Hur gjorde ni när ni byggde er konstruktion?
- ✓ Hur kändes det att ha en ritning att utgå ifrån?
- ✓ Vad är ni mest nöjda med i er dekor?
- ✓ Vad kunde ha blivit bättre?



# MÅLA MED OLIKA TEKNIKER

I avsnittet får Sara prova på att ådra. Ådring är en teknik som används för att få dekor att se ut som trä. Det finns en mängd olika metoder och tekniker när man målar dekor. I denna övning får ni lära känna olika sorters material och testa på olika målartekniker och se vad de ger för resultat.

## ÖVNING

- ✓ Gå ihop i mindre grupper eller par.
- ✓ Ta fram olika sorters material ni kan måla på. Förslagsvis: trä, tyg, papper, metall, sten. Hämta även olika sorters målarfärg.
- ✓ Måla på materialen med hjälp av olika tekniker. Ni kan till exempel använda en svamp, pensel, kork, m.m. Testa att stänka, droppa, trycka eller dutta på färgen. Ni kan också prova använda långa eller korta penseldrag, eller använda lite eller mycket kraft. Hur blir resultatet av de olika teknikerna? Vad händer om man blandar flera tekniker?
- ✓ Ni kan också bestämma er för att försöka efterlikna något. Exempelvis att tyg ska se ut som himlen eller havet. Eller att trä ska se ut som marmor eller granit.

## DISKUTERA

- ✓ Hur fungerade de olika teknikerna på de olika materialen?
- ✓ Blev det någon skillnad?
- ✓ Var det någon metod som överraskade er där uttrycket blev ett annat än ni förväntade er?
- ✓ Hur var det att försöka få ett material att se ut som något annat?
- ✓ Tycker ni det gick att efterlikna med hjälp av olika målartekniker, eller hade ni behövt göra det på ett annat sätt?
- ✓ Hur tror ni man skulle kunna göra i stället?

# EN GAMMAL BEPRÖVAD METOD

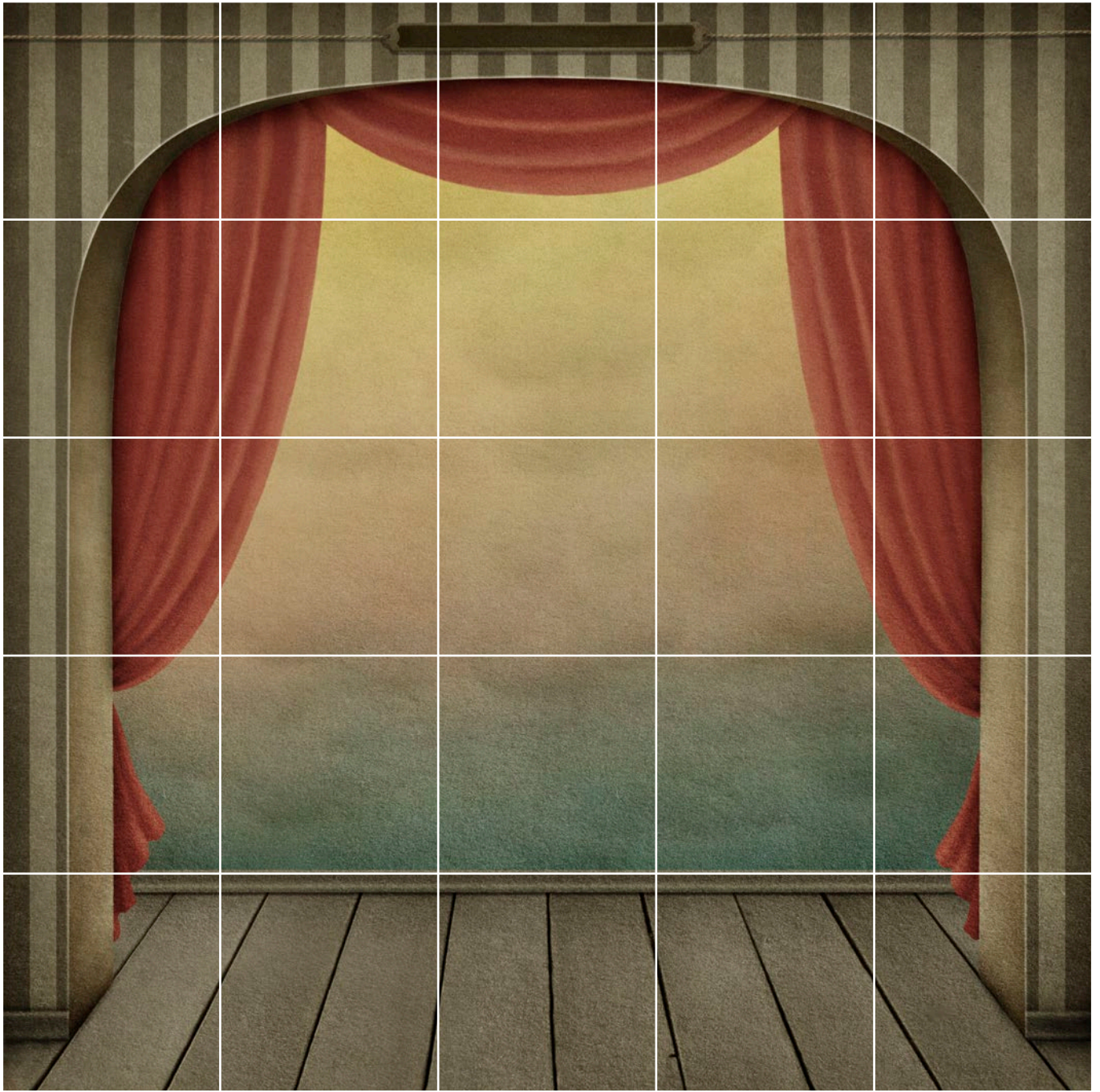
I Operans verkstäder tillverkas dekor till Stora scen, och ofta är konstruktionerna väldigt stora. Det är en utmaning när så stor dekor ska målas. I avsnittet ser ni hur dekormålaren Janne målar på ett jättestort tyg som ligger på golvet, vilket sedan ska bli fonden i en balettföreställning. För att kunna måla så stort använder han en speciell metod där han målar efter rutor. Det är en gammal beprövad metod som använts av många dekormålare genom tiderna. I denna övning får klassen tillsammans prova måla en fond med hjälp av ”Jannes rutmetod”.

## FÖRBEREDELSE

Hitta ett stort tyg eller tåligt papper. Lägg det på golvet. Använd eventuellt målartejp eller liknande så det inte flyttar på sig. Dela därefter in tyget/pappret i rutor med hjälp av penna och måttstock. Hur stora rutorna är beror på antalet elever och storleken på tyget/pappret.

## ÖVNING

- ✓ Titta noga tillsammans på ritningen som finns på nästa sida. Lägg märke till form och färg och vad som ryms inom de olika rutorna.
- ✓ Dela upp er så alla har ansvar för en utvald ruta. Ni kan vara en och en eller i mindre grupper. Det viktiga är att alla rutor kommer målas, och att alla vet vem som målar vad.
- ✓ Ta fram färg och penslar och börja måla er ruta. Ett tips är att de som målar rutorna längst upp börjar och att ni sedan rör er neråt. På så sätt undviker ni att stå i färg som inte hunnit torka.
- ✓ När ni målar är det en bra idé att då och då titta på den lilla ritningen och jämföra er ruta på det stora tyget/pappret med rutan på ritningen, så fonden blir så lik ritningen som möjligt.
- ✓ Det är en extra utmaning att måla skiftningar och skuggor, t.ex. när ni målar ridåerna. Var uppmärksam på färgnyanserna och prova er fram. Tycker ni det är för krångligt går det utmärkt att skippa skiftningarna och bara måla med en färg.
- ✓ När alla målat i rutorna låter ni tyget/pappret torka innan ni hänger upp det. Nu har ni en fond! Tycker ni den blev bra?
- ✓ Som avslutning kan ni sätta på balettmusik och dansa lite balett framför fonden om ni vill!





# QUIZ – Verkstäderna



	1	X	2
1. Vad kallas den teknik som Janne använder när han ska få dekor att se ut som ett träslag?	Att ådra.	Att gnugga.	Att snåla.
2. Vilken skyddsutrustning tar Sara på sig innan hon svetsar?	Dräkt, stövlar och glasögon.	Dräkt, handskar och hjälm.	Byxor, handskar och hörselskydd.
3. Vad är snickarbibeln för något?	En pärm med alla standardmått.	En pärm med alla recept.	En pärm med alla namn på spik.
4. Varifrån kommer ordet tapetseri?	Från finskan.	Från flamländskan.	Från franskan.
5. Vad gör man i smedjan?	Tillverkar konstruktioner i stål och metall.	Tillverkar kläder.	Tillverkar konstruktioner i gummi.
6. Vad använder Monica som sybord?	En tom simbassäng.	Golvet.	Balkongen.
7. Hur varmt kan det bli när man svetsar?	100-150 grader.	1500-2000 grader.	1000-1500 grader.
8. Vilken doft älskar Sofia?	Doften av apelsin.	Doften av trä.	Doften av kex.
9. Vad gör man som attributmakare?	Tillverkar saker i tyg.	Tillverkar saker som är längre än en meter.	Tillverkar mindre saker.
10. Vilken sorts plats föreställer den scenografimodell som Ubbe visar fram?	En marknadsplats.	En flygplats.	En skolgård.

